

# L'Essentiel 2015

Nous avons le plaisir de vous présenter ce document, extrait de notre rapport annuel 2015. Il vous livre, en toute transparence, les principaux indicateurs liés à nos actions et à notre gestion, et retrace pour vous les temps forts de l'année écoulée.



**La chaîne  
de l'espoir**

## NOS MISSIONS

Créée en 1994 par le Pr Alain Deloche, La Chaîne de l'Espoir intervient dans près de 30 pays pour permettre l'accès aux soins et à l'éducation à des milliers d'enfants qui en sont privés. Elle s'est donné pour objectifs de :

- Soigner, en France et à l'étranger, des enfants qui ne peuvent l'être dans leur pays d'origine.
- Former le personnel médical local dans les domaines de spécialités répondant aux différentes pathologies de l'enfant.
- Procéder à des transferts de technologies médicales, à des apports d'équipements et de matériels consommables.
- Favoriser le développement de structures hospitalières spécialisées et adaptées aux besoins locaux.
- Soutenir ou participer à des travaux de recherche médicale afin de développer des moyens diagnostiques et thérapeutiques efficaces.
- Fournir une assistance humanitaire lors de conflits ou de catastrophes naturelles.
- Offrir des secours médicaux aux populations démunies.
- Participer à la défense des droits de l'enfant et de la femme.
- Favoriser l'accès à l'éducation des enfants et des femmes démunies.

## LES CHIFFRES CLÉS

**28**

pays  
d'intervention

**210**

missions  
internationales

**100 000**

enfants soignés

**BUDGET**  
**22**  
M€

**15**

tonnes d'équipement  
et de consommables  
expédiés

**300**

familles d'accueil  
bénévoles en France

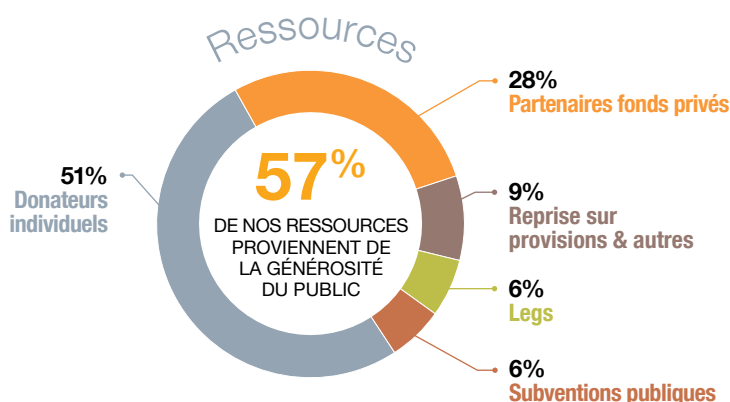
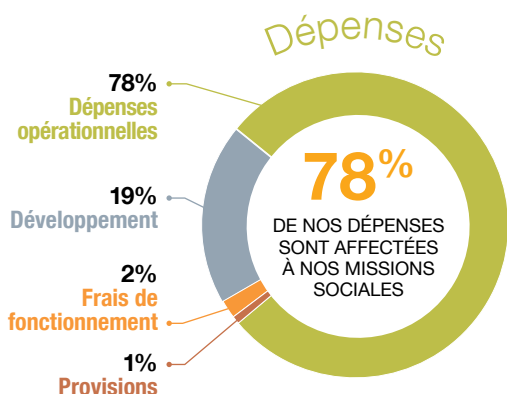
**+ de 5 000**

enfants opérés à  
travers le monde

**11 000**

enfants bénéficiaires  
de nos programmes  
Éducation

## RÉPARTITION DES DÉPENSES ET DES RESSOURCES



Nos missions sociales sont en hausse de

15%

par rapport à 2014:

- Augmentation du nombre d'enfants opérés dans le monde durant les missions internationales.
- Prise en charge d'enfants atteints de pathologies lourdes nécessitant une opération en France.
- Réponse à des situations de crises.
- Développement de nouveaux programmes d'éducation.

Les charges courantes (frais de recherche de fonds + frais de fonctionnement)

représentent

20%

des charges totales et sont en diminution de

3 points

par rapport à 2014.

LA CHAÎNE DE L'ESPOIR, PAR PRINCIPE DE PRUDENCE DANS UN CONTEXTE ÉCONOMIQUE DIFFICILE, A JUGÉ OPPORTUN DE CONSTATER UNE PROVISION POUR RISQUE DE

111 K€

## COMPTE D'EMPLOI DES RESSOURCES COLLECTÉES EN 2015

DÉPENSES (en milliers d'euros)	Dépenses de 2015 = compte de résultat	Affectation par dépenses des ressources collectées auprès du public et utilisées en 2015
<b>1 - Missions sociales</b>	<b>10 984</b>	<b>8 884</b>
<b>1.1 Réalisées en France</b>	<b>1 646</b>	<b>1 646</b>
<b>1.2 Réalisées à l'étranger</b>	<b>9 339</b>	<b>7 239</b>
- Actions réalisées directement	7 844	6 344
- Versements à un organisme central ou d'autres organismes	1 495	895
<b>2 - Frais de recherche de fonds</b>	<b>4 027</b>	<b>2 753</b>
2.1 Frais d'appel à la générosité du public	2 753	2 753
2.2 Frais de recherche des autres fonds privés	870	0
2.3 Charges liées à la recherche de subventions et autres concours publics	404	0
<b>3 - Frais de fonctionnement</b>	<b>536</b>	<b>231</b>
		<b>11 868</b>
<b>I - Total des dépenses de l'exercice inscrites au compte de résultat</b>	<b>15 548</b>	
<b>II - Dotations aux provisions</b>	<b>111</b>	
<b>III - Engagements à réaliser sur ressources affectées</b>	<b>5 656</b>	
<b>IV - Excédent de l'exercice</b>	<b>1 076</b>	
<b>Total général</b>	<b>22 390</b>	
V - Part des acquisitions brutes de l'exercice financées par les ressources collectées auprès du public		
VI - Neutralisation des dotations aux amortissements des immobilisations financées à compter de la première application du règlement par les ressources collectées auprès du public		
VII - Total des dépenses financées par les ressources collectées auprès du public		<b>11 868</b>

### Évaluation des contributions volontaires en nature

Volontariat (équipes médicales)	1 182	
Bénévolat	2 185	
Dons en nature (biens et services)	456	
<b>Total</b>	<b>3 823</b>	

RESSOURCES (en milliers d'euros)	Ressources collectées sur 2015 = compte de résultat	Suivi des ressources collectées auprès du public et utilisées en 2015
Report des ressources collectées auprès du public non affectées et non utilisées en début d'exercice		- 1 178
<b>1 - Ressources collectées auprès du public</b>	<b>12 864</b>	<b>12 864</b>
<b>1.1 Dons et legs collectés</b>	<b>12 864</b>	<b>12 864</b>
- Dons manuels non affectés	9 436	9 436
- Dons manuels affectés	2 065	2 065
- Legs & autres libéralités non affectés	1 363	1 363
- Legs & autres libéralités affectés	0	0
<b>1.2 Autres produits liés à l'appel à la générosité du public</b>	<b>0</b>	<b>0</b>
<b>2 - Autres fonds privés</b>	<b>6 284</b>	
<b>3 - Subventions et autres concours publics</b>	<b>1 358</b>	
<b>4 - Autres produits</b>	<b>319</b>	
<b>I - Total des ressources de l'exercice inscrites au compte de résultat</b>	<b>20 825</b>	
<b>II - Reprises de provisions</b>	<b>500</b>	
<b>III - Report des ressources affectées non utilisées des exercices antérieurs</b>	<b>1 065</b>	
<b>IV - Variations des fonds dédiés collectés auprès du public</b>		- 208
<b>V - Insuffisance de ressources de l'exercice</b>	<b>0</b>	
<b>Total général</b>	<b>22 390</b>	<b>11 478</b>
VI - Total des dépenses financées par les ressources collectées auprès du public		<b>11 868</b>
Solde des ressources collectées auprès du public non affectées et non utilisées en fin d'exercice		- 390

Secours en nature	1 182	
Personnel bénévole	2 185	
Mise à disposition gratuite de biens et services	456	
<b>Total</b>	<b>3 823</b>	

## BILAN SIMPLIFIÉ 2015

ACTIF (K€)	2015	2014	PASSIF (K€)	2015	2014
Actif Net Immobilisé	8 842	5 380	Fonds Associatifs (Fonds propres)	16 097	14 971
Actif Net Circulant	14 979	13 884	Provisions et Fonds dédiés	5 706	1 605
			Dettes	2 018	2 688
<b>Total actif</b>	<b>23 821</b>	<b>19 264</b>	<b>Total passif</b>	<b>23 821</b>	<b>19 264</b>



Nos ressources augmentent de 15% par rapport à 2014 (+2 775 K€).

- Les dons (hors legs) sont en hausse de plus de 9 % et représentent plus de la moitié de nos ressources. À noter que les frais de recherche de fonds diminuent de près de 1%, ce qui nous permet d'enregistrer une collecte nette en hausse de 12,7%.
- Les libéralités augmentent de 49%. Nous avons plus de 1 459 K€ de legs à réaliser, ce qui augure une progression constante de cette source de revenus.
- Les fonds privés sont en forte progression (+193%) du fait du financement par une fondation privée de la construction du Centre CardioPédiatrique Cuomo de Dakar à hauteur de 5 000 K€.
- Les subventions publiques sont en fort recul (-69%). En 2014, nous avons perçu 2 financements exceptionnels pour un montant de 2 800 K€.

### Bénévolat et dons en nature

- L'engagement des volontaires médicaux et des bénévoles, ainsi que les dons en nature (matériel médical, locaux ou prestations à coûts réduits ou gracieusement offerts, etc.) sont déterminants pour réduire nos frais et accroître l'efficacité de nos actions. Les économies réalisées grâce à ces contributions volontaires sont estimées à

3 823 K€



## LES TEMPS FORTS DE 2015



### Mobilisation pour Boubacar et Hassane en Guinée

- Hassane et Boubacar, bébés guinéens nés siamois, ont été pris en charge et opérés en France. Un exploit médical réalisé à l'hôpital Necker - Enfants malades (AP-HP), Paris.



### Urgence réfugiés

- Mobilisation de La Chaîne de l'Espoir devant la tragédie des réfugiés en Europe. Des équipes médicales se sont relayées en Grèce et en Serbie pour apporter les premiers soins.



### Urgence Népal

- Dans le cadre de son programme Éducation, et suite aux séismes qui ont touché le pays, La Chaîne de l'Espoir a procédé à l'achat et à la distribution auprès de milliers de familles de produits de première nécessité (bâches, médicaments, nourriture, etc.).



### En Afghanistan

- Ouverture d'un nouveau service de cardiologie interventionnelle à l'Institut Médical Français pour l'Enfant. Son fonctionnement est assuré grâce à une rotation de cardiologues français bénévoles.
- Début des travaux de la nouvelle Maison des Enfants Afghans.



### Au Sénégal

- Pose de la 1<sup>ère</sup> pierre du Centre CardioPédiatrique Cuomo à Dakar en juin. L'établissement ouvrira ses portes début 2017 et permettra d'accueillir, à terme, jusqu'à 500 enfants par an.

## VOUS AVEZ RAISON DE NOUS FAIRE CONFIANCE

- Nos comptes sont **certifiés chaque année par un commissaire aux comptes indépendant**. Il s'agit du cabinet Deloitte et Associés (185, avenue Charles-de-Gaulle 92524 Neuilly-sur-Seine Cedex).
- La Chaîne de l'Espoir est **membre du Comité de la Charte du don en confiance**, institution qui fait référence en matière de déontologie des organisations sociales humanitaires faisant appel à la générosité du public.
- La Chaîne de l'Espoir a de nouveau obtenu en 2015 le **Label IDEAS** qui atteste de la qualité et de la transparence de l'association en matières de gouvernance, de gestion financière et d'efficacité dans ses actions.
- La Chaîne de l'Espoir est la première ONG européenne à obtenir le **diplôme d'Engagement vers l'Excellence EFQM** (European Foundation for Quality Management). Cette accréditation synonyme d'excellence et de professionnalisme, atteste de l'excellence de notre organisation sur des critères tels que la stratégie, le leadership, les ressources humaines ou encore les résultats.



Notre rapport annuel 2015, dont sont issues les informations présentées ici, est disponible sur notre site internet ou sur simple demande (courrier, téléphone, email).



La chaîne  
de l'Espoir

La Chaîne de l'Espoir - 8, rue Maria Helena Vieira da Silva - CS 11417 - 75993 Paris Cedex 14 - [www.chainedelespoir.org](http://www.chainedelespoir.org)  
Fabienne, votre contact: 01 44 12 66 49 - [donateurs@chainedelespoir.org](mailto:donateurs@chainedelespoir.org)