

Notre mission

La Chaîne de l'Espoir n'a cessé de tout mettre en œuvre pour **réparer l'injustice du lieu de naissance**, qui condamne des millions d'enfants dans le monde à être **privés de soins et d'éducation** parce qu'ils n'ont pas eu la chance de naître dans un pays comme le nôtre.

Cet engagement est un combat de tous les jours, que nous menons grâce à une **formidable chaîne de solidarité** unissant chirurgiens, médecins, infirmiers, bénévoles, familles d'accueil, convoyeurs, donateurs, parrains, entreprises partenaires... Parce qu'il n'y a pas d'avenir sans enfance, nous sommes tous concernés. Chacun, avec ses moyens, peut offrir l'espoir à ces enfants !

Nos actions

- > **Soigner en France et à l'étranger des enfants** qui ne peuvent l'être dans leur pays d'origine.
- > **Assurer la formation du personnel médical local** dans les domaines de spécialités répondant aux différentes pathologies de l'enfant.
- > **Procéder à des transferts de technologie médicale**, à des apports d'équipements et de matériels consommables dans les pays où les structures sanitaires sont insuffisantes.
- > **Favoriser le développement de structures hospitalières** adaptées.
- > **Intervenir dans des situations d'urgence.**
- > **Assurer l'éducation et la bonne santé** nécessaires au bon développement des enfants, notamment par des actions de parrainage.

Focus sur 3 programmes rendus possibles grâce à vous en 2010



Haïti : mission d'urgence à la suite du séisme du 12 janvier 2010

- Plus de 2 000 blessés pris en charge et 800 interventions chirurgicales réalisées par nos équipes à la Clinique Lambert de Port-au-Prince, l'une des rares structures hospitalières encore intactes.
- 34 tonnes de matériel chirurgical, consommables et médicaments expédiés.
- Projet de création d'un centre de chirurgie cardiaque, inexistant en Haïti.



« Les Sourires de l'Espoir » : extension du programme à l'Éthiopie

- 2 premières missions de chirurgie maxillo-faciale en Éthiopie.
- Plus de 400 enfants examinés en consultation.
- 87 enfants opérés : malformations maxillo-faciales, séquelles graves de brûlures ou de traumatisme, tumeurs, morsures d'animaux, neurofibromatoses orbitaires...



Afghanistan : notre programme d'aide à la scolarisation avance

- Rénovation et aménagement de 2 écoles.
- Kit de scolarisation remis à chaque élève comprenant : cartable, fournitures scolaires, kit d'hygiène, uniformes, vêtements et chaussures.



Nos engagements pour mériter votre confiance

Membre du Comité de la Charte de Déontologie, La Chaîne de l'Espoir s'engage à :

- > Mentionner clairement la destination des fonds collectés auprès du public.
- > Utiliser les dons aux fins prévues dans des délais raisonnables.
- > Informer les donateurs d'une autre affectation éventuelle des dons dans le cadre des actions liées au mandat de l'association.
- > Informer les donateurs de la gestion de l'association par la diffusion annuelle de « **L'Essentiel** » de ses comptes.

Nos comptes sont préalablement audités et certifiés par un commissaire aux comptes indépendant.

Nous tenons à votre disposition notre rapport annuel 2010 complet :

- > sur le site chainedelespoir.org
- > ou sur simple demande écrite à :
La Chaîne de l'Espoir – 96, rue Didot – CS11417 – 75993 Paris Cedex 14

Merci pour votre confiance et votre générosité !



La chaîne de l'espoir



La chaîne de l'espoir

L'ESSENTIEL 2010

BILAN DE L'UTILISATION DE VOS DONS EN 2010

Le mot du Président

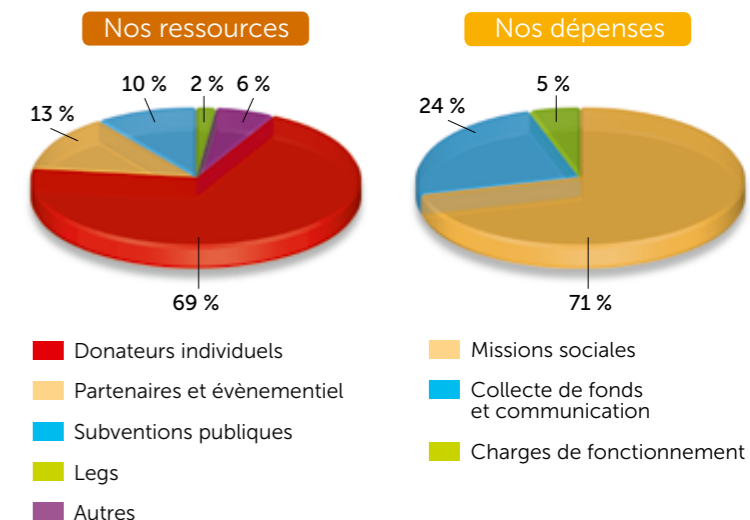
“ Au même titre qu'assurer aux enfants des pays où nous intervenons un **ACCÈS AUX SOINS** et un **ACCÈS À L'ÉDUCATION**, qui sont les maîtres mots de nos actions de terrain, nous considérons que **L'ACCÈS À UNE INFORMATION CLAIRE ET TRANSPARENTE** est un devoir envers vous qui nous accompagnez dans nos missions et êtes, à divers titres, un des maillons forts de notre chaîne de vie. C'est pourquoi, nous vous adressons aujourd'hui **L'Essentiel**, un bilan concis des actions menées, des fonds reçus et de leur utilisation tout au long de l'année 2010. Tout cela n'a été possible que parce que vous étiez à nos côtés !

Grâce à vous, nous avons réussi, en 2010, partout où nous sommes engagés, partout où les enfants souffrent, à maintenir et à développer nos activités, à prendre en charge plus d'enfants, à répondre aux situations de crise, et à réparer un peu de l'injustice du pays de naissance.

Donateurs, bénévoles, partenaires et amis, soyez chaleureusement remerciés de votre soutien sans faille.

Éric Cheysson
Président

Les principaux types de ressources et de dépenses en 2010



71 % de nos ressources proviennent de la générosité du public (dons et legs).

La Chaîne de l'Espoir est une association de bienfaisance assimilée fiscalement à une association reconnue d'utilité publique. À ce titre, les legs qui lui sont consentis sont totalement exonérés de droits de succession.

Nos chiffres clés en 2010

11 000 enfants bénéficiaires de notre programme d'éducation.

Près de **5 000** enfants opérés.

2 000 blessés pris en charge dont **800** opérés dans le cadre de notre mission d'urgence en Haïti suite au séisme.

250 médecins, infirmiers et techniciens hospitaliers bénévoles.

Plus de **160** missions internationales.

300 familles d'accueil bénévoles en France.

Plus de **100 000** enfants soignés.

Missions sociales :
Actions diverses et variées réalisées par l'association. 21 % d'augmentation par rapport à 2009 due notamment aux actions entreprises suite au séisme en Haïti.

Frais de recherche de fonds :
Ont été maintenus par rapport à l'année précédente. Pour 1 € dépensé, nous avons collecté 4 € nous permettant de financer les missions sociales.

Frais de fonctionnement :
Ont été maîtrisés et restent inchangés par rapport à l'année précédente.

Compte d'emploi des ressources en 2010

En milliers d'euros

EMPLOIS	Emplois de 2010 = compte de résultat	Affectation par emploi des ressources collectées auprès du public et utilisées en 2010	RESSOURCES	Ressources collectées sur 2010 = compte de résultat	Suivi des ressources collectées auprès du public et utilisées en 2010
MISSIONS SOCIALES	7 629	6 866	RESSOURCES COLLECTÉES AUPRÈS DU PUBLIC	9 036	9 036
Réalisées en France			Dons et legs collectés	9 036	
Actions réalisées directement	1 391	1 391	Dons manuels non affectés		
Versements à d'autres organismes agissant en France			Dons manuels affectés	7 352	
Réalisées à l'étranger			Dons manuels affectés	1 429	
Actions réalisées directement	4 540	3 981	Legs et autres libéralités non affectés	255	
Versements à un organisme central ou d'autres organismes	1 697	1 494	Legs et autres libéralités affectés		
FRAIS DE RECHERCHE DE FONDS	3 038	1 831	Autre produits liés à l'appel à la générosité du public		
Frais d'appel à la générosité du public	2 327	1 831	AUTRES FONDS PRIVÉS	1 892	
Frais de recherche des autres fonds privés	357		SUBVENTIONS ET AUTRES CONCOURS PUBLICS	1 349	
Charges liées à la recherche de subventions et autres concours publics	354		AUTRES PRODUITS	133	
FRAIS DE FONCTIONNEMENT	636	448	TOTAL RESSOURCES INSCRITES AU COMPTE DE RÉSULTAT	12 410	
		9 145	REPRISES DE PROVISIONS	0	
TOTAL DES EMPLOIS DE L'EXERCICE INSCRITS AU COMPTE DE RÉSULTAT	11 303		REPORT DES RESSOURCES AFFECTÉES NON UTILISÉES DES EXERCICES ANTÉRIEURES	660	
DOTATIONS AUX PROVISIONS	0		VARIATIONS DES FONDS DÉDIÉS COLLECTÉS AUPRÈS DU PUBLIC (cf. tableau des fonds dédiés)		13
ENGAGEMENTS À RÉALISER SUR RESSOURCES AFFECTÉES	1 461		INSUFFISANCE DE RESSOURCES DE L'EXERCICE		
EXCÉDENT DE L'EXERCICE	306		TOTAL GÉNÉRAL	13 070	9 049
TOTAL GÉNÉRAL	13 070		Total des emplois financés par les ressources collectées auprès du public		9 049
Part des acquisitions d'immobilisations financées par les ressources collectées auprès du public		0	Solde des ressources collectées auprès du public non affectées et non utilisées en fin d'exercice		0
Neutralisation des dotations aux amortissements des immobilisations financées à compter de la première application du règlement par les ressources collectées auprès du public		-96			
Total des emplois financés par les ressources collectées auprès du public		9049			
CONTRIBUTIONS VOLONTAIRES EN NATURE VALORISÉES					
Missions sociales	2 202		Bénévolat	1 082	
Frais de recherche de fonds	84		Prestations en nature	585	
Frais de fonctionnement & autres charges	67		Dons en nature	686	
TOTAL DES CONTRIBUTIONS VOLONTAIRES EN NATURE	2 353		TOTAL DES CONTRIBUTIONS VOLONTAIRES EN NATURE	2 353	

Report des ressources collectées auprès du public non affectées et non utilisées en début d'exercice 0

Évolution de nos ressources en 2010

- > L'ensemble de nos ressources a augmenté de 8 % par rapport à 2009.
- > Les ressources collectées auprès du public (dons et legs) ont progressé de 10 % grâce à la générosité renforcée des donateurs et des parrains. Soyez remerciés pour votre fidélité et votre générosité.
- > Les autres fonds privés provenant de partenariats d'entreprises et d'événements médias ont diminué de près de 30 % en raison d'un contexte de crise persistant.
- > Les subventions publiques ont augmenté de plus de 15 %. Elles sont essentiellement liées au soutien de notre programme Afghanistan.

Évolution de nos dépenses en 2010

- > Soins aux Enfants en France : ce poste a peu augmenté par rapport à 2009. Face à l'accroissement sensible du coût des interventions en France, nous cherchons en effet à optimiser l'efficacité médicale de nos actions en favorisant dès que c'est possible les Soins aux Enfants à l'Étranger.
- > Soins aux Enfants à l'Étranger : les dépenses ont progressé de 30 %, en raison de la priorité donnée au développement de ces actions locales et de la mise en œuvre de la mission d'urgence en Haïti.
- > Les frais de recherche de fonds sont globalement stables, alors que les recettes générées par la collecte de fonds ont augmenté de 10 %. Cette meilleure maîtrise des frais de collecte est notamment due à l'augmentation de la part des soutiens réguliers par prélèvement automatique, une formule qui réduit considérablement les frais d'envoi de courriers et de traitement des dons.
- > Les frais de fonctionnement augmentent légèrement, en raison du nécessaire renforcement de notre structure face au développement de nos missions. Mais ils restent inférieurs à 5 % de notre budget total.

Cette maîtrise des dépenses a permis de dégager un excédent de 306 000 € en 2010. Il a été affecté au renforcement des réserves de l'association, afin de garantir le financement de ses missions face aux variations de la collecte de fonds, ainsi que sa rapidité d'intervention dans un contexte d'urgence.

Bilan simplifié

BILAN ACTIF EN €	2010	2009	BILAN PASSIF EN €	2010	2009
Actif Immobilisé	370 149	474 613	Résultat de l'exercice	306 074	1 576 818
Actif réalisable et disponible	5 906 852	5 004 765	Fonds associatifs	3 341 875	1 765 057
Créances	744 648	623 540	Provisions et fonds dédiés	1 489 135	688 553
Charges constatées d'avance	85 967	38 304	Dettes	1 885 225	1 981 664
			Produits constatés d'avance	85 307	129 131
TOTAL ACTIF	7 107 616	6 141 223	TOTAL PASSIF	7 107 616	6 141 223

Bénévolat et dons en nature

L'engagement généreux des volontaires médicaux en mission et des bénévoles en France, ainsi que les dons en nature (matériel médical et locaux mis à la disposition), sont déterminants pour réduire les frais de La Chaîne de l'Espoir et accroître ainsi l'efficacité de nos actions auprès des enfants gravement malades ou blessés.

Ils ont représenté au total une économie de 2 353 000 €.

> Les bénévoles médicaux en mission ont ainsi totalisé 4 329 jours ouvrables, soit une économie d'environ 1 082 000 € (sur la base de 250 € par jour).

> Les bénévoles en France ont offert 23 400 heures, pour une valeur estimée à 585 000 € (sur la base de 25 € de l'heure, charges patronales incluses).

Il convient en particulier de rendre hommage à l'engagement exemplaire des

familles d'accueil qui offrent, en plus de leur temps, l'hébergement des enfants, la nourriture, les sorties, les déplacements...

> Les locaux de 960 m² mis à disposition par l'Hôpital Broussais représentent une économie de loyer de 336 000 €.

> Les consommables et petits équipements collectés auprès des structures hospitalières et laboratoires sont estimés à 350 000 €.

Nos principes de financement

- > Les dons et legs sont affectés en priorité au financement des Soins aux Enfants en France et à l'Étranger.
- > Les subventions provenant d'organismes publics ou privés financent les grands projets hospitaliers, les équipements médicaux et les programmes spécifiques (formation...).

Le mot du trésorier

« L'évolution de La Chaîne de l'Espoir s'est poursuivie en 2010, de façon moins rapide mais plus maîtrisée que les années précédentes. Nous avons réussi, partout où nous sommes engagés, à maintenir et à développer nos activités, mais aussi à répondre à la situation d'urgence en Haïti... »

Je tiens à souligner l'importance des contributions en nature, non seulement comme une économie de charges, mais aussi et surtout comme un élément déterminant dans le cadre de la pérennité et du développement des missions de La Chaîne de l'Espoir. Un grand et fraternel MERCI à toutes celles et ceux qui ont contribué au développement de La Chaîne de l'Espoir en 2010 ! »

Émile DINET
Trésorier